

## Muraste looduskaitseala kaitse-eeskirja muutmise

### VÄLJATÖÖTAMISE KAVATSUS

#### Sissejuhatus

Muraste looduskaitseala (edaspidi ka *kaitseala*) asub Harju maakonnas Harku vallas Meriküla ja Muraste külas. Kaitseala kaitse-eeskiri kinnitati Vabariigi Valitsuse 18. augusti 2005. a määrusega nr 220 „Muraste looduskaitseala kaitse alla võtmine ja kaitse-eeskiri”.

Muraste looduskaitseala põhieesmärk on Põhja-Eesti paekalda ja pangametsa kaitse, samuti EÜ nõukogu direktiivi (EMÜ) nr 92/43 looduslike elupaikade ning loodusliku loomastiku ja taimestiku kaitse kohta (EÜT L 206, 22.07.1992, lk 7–50) I lisas nimetatud elupaigatüüpide ja liikide elupaikade kaitse. Need elupaigatüübid on hallid luided (2130\*)<sup>1</sup>, lubjakivipaljandid (8210), vanad loodumetsad (9010\*), soostuvad ja soo-lehtmetsad (9080), rusukallete ja jäärakute metsad (9180\*).

Kaitseala pindala on 141,3 hektarit ning kaitseala maa-ala kuulub vastavalt kaitsekorra eripärale ja majandustegevuse piiramise astmele Muraste sihtkaitsevööndisse. Kaitseala on kogu ulatuses Natura 2000 võrgustiku Muraste loodusala (EE0010142)<sup>2</sup>, kus tegevuse kavandamisel tuleb hinnata selle mõju loodusala kaitse-eesmärkidele, arvestades Natura 2000 võrgustiku alade suhtes kehtivaid erisusi.

Väljatöötamise kavatsuse koostamise aluseks on Harku Vallavalitsuse 11. jaanuari 2021. a taotlus Keskkonnaministeriumile, millega tehti ettepanek Vabariigi Valitsuse 18. augusti 2005. a määruse nr 220 „Muraste looduskaitseala kaitse alla võtmine ja kaitse-eeskiri” muutmiseks, täiendades § 4 lõiget 7 punktiga 6 ja lubada kaitseala valitseja nõusolekul rajatise püstitamist Meriküla tee kinnistu tarbeks.

Muraste looduskaitseala koosseisus on 2021. a I kvartali seisuga 14 katastriüksust, millest 97,8% on riigi omandis, 0,6% munitsipaalomandis ja 2,5% omand on selgitamisel. Kaitse-eeskirja muutmise puudutab vaid ühte munitsipaalomandis olevat transpordimaa katastriüksust. Muraste looduskaitseala kaitse-eesmärke, tzoneeringut ja välispiiri ei muudeta. Kaitseala valitseja on Keskkonnaamet (edaspidi *KeA*).

Väljatöötamise kavatsuse koostamisel on arvestatud:

- 1) Harku Vallavalitsuse poolt Keskkonnaministeriumile tehtud ettepanekut ja põhjendusi kaitseala kaitse-eeskirja muutmiseks.
- 2) Keskkonnaministeriumi 21. jaanuari 2021. a kirjas nr 8-2/21/138-4 KeAle antud ülesannet võtta ettepanek töösse ja korraldada vastavalt looduskaitseaduse § 8 lõikele 3 kaitsekorra muutmise põhjendatuse ja otstarbekuse ning kavandatavate piirangute otstarbekuse hinnangu koostamine.
- 3) Harku Vallavalitsuse poolt koostamisel olevat „Muraste, Kolmiku tn allapääsu rekonstrueerimise projekti keskkonnamõju hindamise eelhinnangut”, millele Keskkonnaamet on andnud esialgse sisendi.

Muudatuse põhjendatuse ja otstarbekuse hinnang on esitatud käesoleva väljatöötamise kavatsuse peatükis 1.2.

<sup>1</sup> Tärniga on tähistatud esmatähtsad elupaigatüübid.

<sup>2</sup> Keskkonnaregistri kood.

## 1. Kaitsekorra muutmise vajadus

Kehtiva kaitse-eeskirja kohaselt on kaitseala valitseja igakordsel nõusolekul lubatud muuhulgas teede ja tehnovõrgu rajatiste hooldustööd ja uute rajatiste püstitamine kaitseala tarbeks, kuid mitte uute rajatiste püstitamine kaitsealal asuva kinnistu tarbeks. Looduskaitseaduse (edaspidi *LKS*) § 30 lõike 4 punkti 6 alusel võib sihtkaitsevööndis kaitse-eeskirjaga lubada tee, tehnovõrgu rajatise või tootmisotstarbeta ehitise püstitamist kaitsealal paikneva kinnistu, kaitseala või riigikaitse tarbeks. Kaitse-eeskirja muutmise eesmärk tuleneb vajadusest anda kaitseala valitsejale õigus lubada Meriküla tee kinnistu tarbeks liiklemiseks vajaliku rajatise püstitamist, arvestades, et tegevusega ei tohi kahjustada kaitstava loodusobjekti kaitse-eesmärgi saavutamist või kaitstava loodusobjekti seisundit.

### 1.1. Vajalik rajatis Meriküla tee kinnistu tarbeks

Meriküla tee on transpordimaa sihtotstarbega munitsipaalomandis olev maa, (katastritunnus 19801:001:2031). Ehitisregistrisse, koodiga 220283934, on rajatisena kantud teel olev torustikutorn ja keerdtrepp (foto 1), mis rajati Muraste uuselamurajooni ehitamise algusaastatel piirkonna arendaja poolt u 2003. aastal. Rajatise ehitamise eesmärk oli juhtida tulevase elamurajooni reovesi klindi all olevasse reoveepuhastisse ning lisaks võimaldada elanikel klindist üles ja alla liikuda. Reoveetorustik on tornist likvideeritud ning on aastaid tagasi seoses Meriküla puhasti ehitamisega paigaldatud maasse.



Foto 1. Olemasolev Meriküla teel paiknev torustikutorn ja keerdtrepp.

Käesolevaks ajaks ei vasta torustikutorn, keerdtrepp, selle piirded ja platvormile pääs ohutusnõuetele ning arvestades Tarbijakaitse ja Tehnilise Järelevalve Ameti seisukohtadega suleti rajatis inimestele liikumiseks 2020. aastal. Meriküla ja Muraste küla elanike turvalise liikumise tagamiseks tuleb muuta Meriküla teel asuv torustikutorn ja keerdtrepp ohutuks. Harku Vallavalitsuse poolt on planeeritud objekt rekonstrueerida ning asendada metallkonstruktsioon uue liftitorniga. Harku valla arengukava investeeringute kavaga 2021–2024 tabel P1.12 on planeeritud Muraste Kolmiku tänava allapääsu rekonstrueerimine ja valla eelarvestrateegiaga aastani 2024 on suurimad investeeringud kavandatud teha 2021. aastal, mh ehitada Meriküla trepp-lift.<sup>3</sup>

Arhitektuurse lahendusena on pakutud ehitada allapääsuks kaks kandvat seinu, mille vahele on paigaldatud lift ja trepp. Lift asub liftišahtis, et tagada liikujate ohutus ning lifti töövõime miinuskraadidel. Olemasoleva rajatise maapinnale toetuva ala pindala on 29 m<sup>2</sup>, kavandatud ehitise pindalaks on 54 m<sup>2</sup>. Olemasoleva rajatise juurde kuuluv keerdtrepp ei vasta kehtivatele normidele, sellel liikumine ei vasta turvanõuetele, on ohtlik pimedas, tugeva tuulega ja sügis-talvisel perioodil. Treppi ei saa kasutada lapsed, kes tahaksid jalgratastega üles-alla saada, lapsevanoriga vanemad ning inimesed, kes kasutavad liikumiseks abivahendeid. Omavalitsusüksuse ülesandeks on korraldada antud vallas või linnas muu hulgas valla teede ja tänavate korrashoidu, seega kohustus tagada inimeste ohutu liikumine.

## **1.2 Kaitsekorra muutmise põhjendus ja otstarbekus**

Kehtiva kaitse eeskirja § 4 lõike 7 punkti 3 kohaselt on kaitsealal kaitseala valitseja nõusolekul lubatud vaid uute rajatiste püstitamine kaitseala tarbeks ja rajatiste hooldustööd, kaitse eeskirja § 4 lõike 7 punkti 2 kohaselt on kaitseala valitseja igakordsel nõusolekul lubatud ka teede ja tehnovõrgu rajatiste hooldustööd. Kaitsekorra muutmine on vajalik, kuna pakutud arhitektuurne lahendus ei ole käsitletav rajatise hooldustööna, vaid olemasolev ehitis lammutatakse ning selle asemele püstitatakse oluliselt muudetud rajatis: trepp asendatakse liftiga ja muutub liftitorni asukoht. Olemasoleva rajatise hooldustööde raames ei ole võimalik rajatist muuta vajadustele ja ohutusnõuetele vastavaks, samuti on kaitseala väärtustest lähtuvalt parim lahendus liftitorni asukoha muutmine viisil, et see ei paikneks enam kaitse-eesmärgiks seatud elupaigatüübil.

Kuna kehtiva kaitsekorra alusel on kaitseala valitseja nõusolekul lubatud vaid uute rajatiste püstitamine kaitseala tarbeks, on kaitse-eeskirja muutmise eesmärk lubada kaitseala valitseja nõusolekul rajatise püstitamist ka Meriküla tee kinnistu tarbeks. Liftitorni rajamine tagab Meriküla ja Muraste küla erinevas vanuseastmes ja liikumisvõimekusega elanike turvalise klindist üles-alla liikumise. Avalikult kasutatav Meriküla tee, mille koosseisus on ka vaateplatvorm, kulgeb kuni klindi peal oleva katastriüksuseni lähiaadressiga Kolmiku tänav L3 (tunnus 19801:001:0450, munitsipaalomandis transpordimaa, joonis 1), mis suundub olemasoleva elurajoonini.

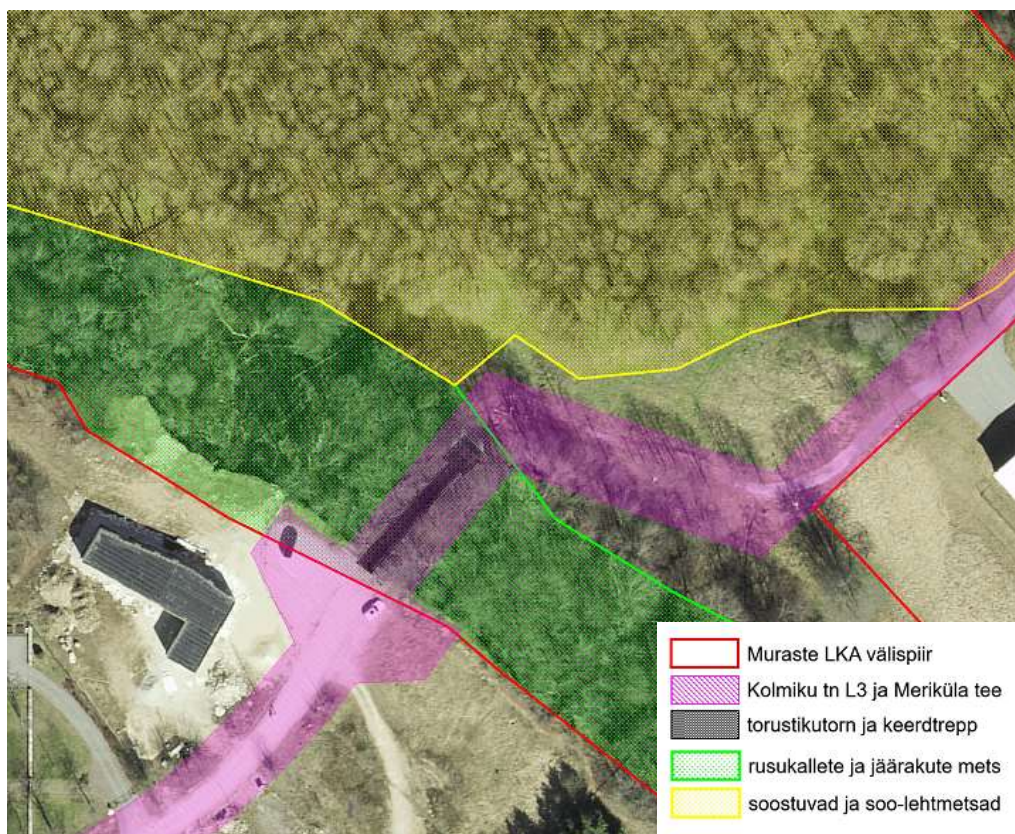
---

3

[https://www.riigiteataja.ee/aktilisa/4081/2202/0050/Lisa%201\\_HARKU%20VALLA%20EELARVESTRAATEE%20GIA%20AASTANI%202024.pdf#](https://www.riigiteataja.ee/aktilisa/4081/2202/0050/Lisa%201_HARKU%20VALLA%20EELARVESTRAATEE%20GIA%20AASTANI%202024.pdf#) ja

[https://www.riigiteataja.ee/aktilisa/4081/2202/0050/Lisa%202\\_Harku%20valla%20tegevuskava%202021-2024.pdf#](https://www.riigiteataja.ee/aktilisa/4081/2202/0050/Lisa%202_Harku%20valla%20tegevuskava%202021-2024.pdf#).





Joonis 1. Olemasolev rajatis ja elupaigatüübid kaitsealal. Alus: Eesti põhikaart, maa-amet, 2020.

Looduskaitseala piiresse jääb 2,85 km pikkune pangametsa võõnd Muraste paeplatoo jalamil. Hinnanguliselt on vahetult klindi jalamil paiknev pangametsa riba keskmiselt 25 kuni 50 meetri laiune, maapinna kalde tõttu võib elupaigatüübi laius olla kohati mõnevõrra suurem. Kaitsealal on inventeeritud ning keskkonnaregistrisse kantud 10,5 ha A-esinduslikkusega rusukallete ja jäärakute metsi. Puistu esimeses rindes kasvavad gleistunud rusukaldemuldadel laialehelised puuliigid pärnad, saared, vahtrad ja sanglepad.

Praegune torustikutorn ja keerdtrepp asuvad esmatahtsas elupaigatüübis – rusukallete ja jäärakute metsas ehk pangametsas, kus kaasnevaks elupaigatüübiks 10% ulatuses on lubjakivipaljandid. Uue rajatise klindi all olev maapealne vundament planeeritakse ehitada väljapoole elupaigatüüpi ning paigaldada u 7 meetri võrra klindiastangust eemale, kus elupaigatüüpi ei esine. Uue rajatise planeerimisel on arvestatud, et rajatis ei kahjustaks kaitseala ja Natura 2000 võrgustikku kuuluva Muraste loodusala kaitse-eesmärgiks seatud väärtusi.

25 kuni 30 m kõrgune klindiastang on looduslikuks tõkkeks inimeste liikumisele põhja-lõuna suunas. Olemasolev torustikutorn ja keerdtrepp on Meriküla teega seotud ehitised, mis tagaks vajaliku läbipääsu klindi peal olevale Kolmiku tänavale, kuid rajatis on sellisena ohtlik ja kasutuskõlbmatu. Pakutud lahendus on ainus viis kaitseala väärtusi kahjustamata Meriküla tee ja Kolmiku tänava vahel ühenduse loomiseks. Planeeritav liftitorn oleks uus ohutu lahendus liikujatele ning teega seotud kinnistu tarbeks ehitatud rajatis. Ehitusseadustiku § 92 lõike 1 tähenduses on tee rajatis, mis on ette nähtud inimeste, sõidukite või loomade liikumiseks või liiklemiseks. Tee osaks loetakse tunnel, sild, viadukt ja muud liiklemiseks kasutatavad ning tee toimimiseks vajalikud rajatised.

Ehitustööde käigus on negatiivseid mõjusid kaitseala loodusväärtustele võimalik vältida: rajatise detailid ja ehitusmaterjali saab kohale tuua viisil, et transpordiks ja ladustamiseks

kasutatakse ala, mis jääb väljapoole kaitseala ja elupaigatüüpi. Kuigi olemasolev rajatis suleti inimestele liikumiseks 2020. aastal, turnitakse keelust hoolimata selle treppidel ning ohutuse tagamiseks tuleks see likvideerida. Kui vundament lammutatakse, u 30 m<sup>2</sup> suurune ala korrastatakse ning ehitatakse uus rajatis alale, kus elupaika inventeeritud ei ole, mõjub tegevus kaitseala üldisele seisundile pigem positiivselt. Rusukallete ja jäärakute metsa kaitse-eesmärgiks on metsa looduslik areng ja säilimine A-esinduslikkusega vähemalt samal pindalal (10,5 ha).

Uue liftitorni rajamine võib kaasa tuua huviliste arvu tõusu, kuna vaateplatvormilt avaneb kaitsealale ja merele ilus vaade. Platvormi küllastamise korral on parkimiseks võimalik kasutada munitsipaalmaale jäävaid alasid, mis jäävad kaitsealast välja. Kohalikul omavalitsusel on edaspidi plaanis parkimisala korrastada. Küllastajate liikumine toimub mööda olemasolevat teed ja see ei kahjusta kaitseala väärtusi ning kaitseala valitseja poolt looduskaitsealale liftitorni kõrvale muud küllastustaristut ei planeerita.

Keskkonnaamet kaalub igakordselt kaitseala sihtkaitsevööndisse planeeritava tegevuse mõju kaitse-eesmärkidele ning tegevust kooskõlastades määrab vastavad tingimused. Eraldi protsess on ehitusloa taotlemine. Kooskõlastamise tingimuseks on ning ehitamist saab lubada, kui see ei kahjusta kaitseala väärtusi, kaitse-eesmärgi saavutamist või seisundit.

## 2. Muudatused kaitsekorras

Kavandatav kaitsekorra muudatus puudutab ehitustegevust Muraste sihtkaitsevööndis. Kehtiva kaitse-eeskirja kohaselt ei ole kaitseala valitsejal võimalik lubada uute rajatiste püstitamist kaitsealal asuva kinnistu tarbeks.

Muraste looduskaitseala kaitsekorda kavandatakse muuta, täiendades kaitse-eeskirja § 4 lõike 7 punkti 3, lisades sättesse, et kaitseala valitseja nõusolekul on lubatud rajatise püstitamine Meriküla tee kinnistu tarbeks.

Kavandatav leevendus ehitustegevuse osas on kooskõlas looduskaitse-eeskirjaga ning ei sea ohtu maastikukaitseala kaitse-eesmärkide saavutamist. Kaitseala valitseja arvestab tegevusele nõusoleku andmisel, et rajatise püstitamine ei kahjustaks kaitseala kaitse-eesmärke.

## 3. Avalikustamisel esitatud arvamused ja ettepanekud

Teavitust Muraste looduskaitseala kaitse-eeskirja muutmise väljatöötamise kavatsusest saadeti ..... ja avalikustamise kuulutus ilmus ajalehes Harju Elu .....Harku Vallavalitsuse kodulehel <https://www.harku.ee/>, Keskkonnaameti kodulehel <https://www.keskkonnaamet.ee/et/eesmargid-tegevused/kaitse-planeerimine/kaitse-eeskirjad/kaitse-eeskirjade-avalikustamise-teated> .....2021.

Tabel 2. Avalikustamisel tehtud ettepanekud

Ettepaneku tegija	Ettepaneku sisu	KeA vastus

## 4. Muudatuste mõju ja kompensatsiooni võimalused

Kaitse-eeskirja muutmisel puudub oluline mõju sotsiaalvaldkonnale, elukeskkonnale, riiklikule julgeolekule, majandusele, regionaalarengule ning riigiasutuste ja kohaliku omavalitsuse korraldusele.

Positiivne mõju looduskeskkonnale seisneb olemasoleva ohtliku rajatise likvideerimisel A-esinduslikkusega esmatähtsast elupaigatüübist, pangametsast, välja, samuti selle järgselt ala korrastamises. Ehitustegevus toimub Meriküla tee transpordimaa sihtotstarbega katastriüksusel (tunnus 19801:001:2031).

Uue liftitorni valmimise eesmärk on tagada inimeste ohutu liikumine, sellega kaasneb jalakäijate suurenev arv. Kaitsealal ettevalmistatud matkaradu ei ole ning neid ei kavandata ka edaspidi rajada, inimeste liikumine toimub mööda olemasolevat avalikku teed, seega koormus looduskooslustele ei suurene.

Uue rajatise püstitamisega kaasneb teatud mõju maastikuilmele: rajatis erineb olemasolevast metallkonstruktsiooniga torustikutornist ning koosneb kahest kandvast seinast, mille vahele, liftišahti on paigaldatud lift ja trepp. Tegemist on avalikult kasutatava ning kindla eesmärgiga püstitatava rajatise, mis muudab inimeste liikumise ohutuks, seega on tegevus otstarbekas.

Maamaksuseaduse § 4 lõike 1 punkti 1<sup>1</sup> kohaselt ei maksta maamaksu sihtkaitsevööndi maalt ning see jääb kehtima ka edaspidi.